

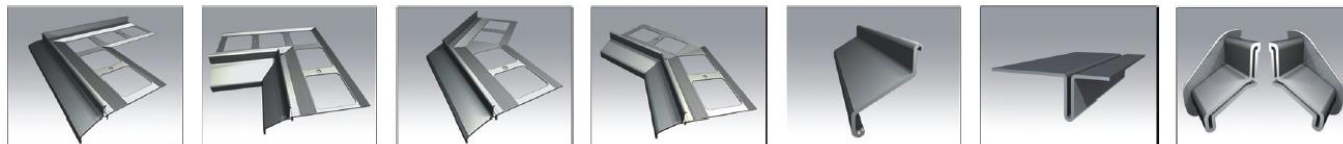


OKAPNÍ PROFIL PRO BALKÓNY A TERASY S KERAMICKOU DLAŽBOU



D PLAST®

SOUVISEJÍCÍ PRODUKTY:



OC 30/90

IC 30/90

OC 30/135

IC 30/135

C 30

Vodorovná dilatační
spojka

WB 30
Přístěnná obrubnice

POUŽITÍ:

D30 je okapní ukončovacím profilem okrajů balkónů a teras s keramickou dlažbou. Profil je vyroben z hliníku a povrchově chráněn polyesterovým povlakem. Používá se v systémech spojených s keramickou dlažbou. Tvar profilu umožňuje jeho těsné spojení s izolací a keramickou dlažbou.

VLASTNOSTI:

- efektivní odvádění vody z dlažby
- odolnost vůči korozi a povětrnostním podmínkám
- těsnost v okapové zóně
- komplexní řešení zajišťující jednoduchou a rychlou montáž
- estetický vzhled

TECHNICKÁ DATA:

| | |
|---------------------------------|--|
| Základ | Hliník potažený polyesterovým povlakem |
| Hmotnost | 640 g/m |
| Tloušťka polyesterového povlaku | cca. 70 µm |
| Barevné provedení | RAL 7037, 8019, 7024 |

TYP PODLAHY:

Cementové a ostatní podkladové vrstvy, které mají příslušnou nosnost a tuhost

ZÁKLADNÍ PŘÍPRAVA:

Základ musí být nosný, rovný a zbavený nečistot. Cementová podkladová vrstva musí být ztvrdlá, dozrálá a s řádně provedenými dilatacemi. Podél okraje balkónu, na šířku montovaného profilu (80 mm), musí být na povrchu základu udělán schůdek (pokles o přibližně 3 mm), který způsobí, že po namontování profilu bude jeho povrch na stejné úrovni jako povrch základu.

Pokles lze vykonat pomocí montážní šablony z ABS plastu (v prodeji s profily) a to následujícím způsobem:

1. V případě, že je cementová podkladová vrstva čerstvá, postačí montážní šablonu ponořit do čerstvé malty po dobu tuhnutí.
2. V případě, že je cementová podkladová vrstva ztuhlá, je nutné montážní šablonu položit na plochu základu a zvýšit jeho výšku vyrovnávací vrstvou malty.

NÁSTROJE:

Skládací nebo svinovací metr, pila na řezání hliníku, nůž, míchačka nebo elektrická vrtačka s pomalými otáčkami, košíkové míchadlo, štětec, malířská štětka, zednická špachtle nebo lžice, nádoba se stupnicí. Případně je možné použít ruční nebo mechanické pily určené na řezání hliníku. Na řezání profilů není přípustné užití nástrojů, které způsobují tepelné jevy (prudký nárůst teploty), např. úhlová bruska.

MONTÁŽNÍ PODMÍNKY:

Montáž profilů je nutné provádět za podmínek vhodných pro izolační a montážní materiály (těsnící potěr, mechanické nebo chemické spoje, ostatní materiály) a v souladu s teplotními doporučeními v návodech na použití těchto materiálů.

MONTÁŽ:

Montáž začnete na okrajích. Po určení jejich pozice označte místo mechanického připevnění, navrtajte otvory, vložte hmoždinky a následně namontujte okraje s cílem zjistit délku úseků rovných profilů. Profily je nutné měřit způsobem, který zajistí, že na jejich spojích zůstane dilatační mezera široká přibližně 2 mm. U stěn a ostatních pevných prvků budovy by šířka mezery měla činit 5 mm. Označte místa mechanického připevnění rovných profilů, navrtajte otvory a vložte hmoždinky. Na povrchu předem udělaného poklesu položte na základu podél balkónového okraje tenkou vrstvou těsnící malty. Na ni položte rohové a rovné profily a přitom dbejte na jejich řádné a rovné uložení. Částečně našroubujte vruty do hmoždinek a až po ztuhnutí těsnící malty vruty pevně přišroubujte. Zespodu profilů, na úrovni dilatačních mezer (spoje profilů a rohových profilů) připevněte vodorovné dilatační spojovací prvky a na vnější straně spojovací prvky C30. Vzniklou dilatační mezeru vyplňte po celé její délce elastickou těsnící hmotou na venkovní použití (např. polyuretanovou). Podél vnitřního okraje profilu v místě styku s cementovým základem naneste v pásnu širokém cca 15 cm těsnící maltu a následně do ní ponořte vyztužující pásku s minimální šířkou 10 cm, aby páska tento spoj zakryla. Než těsnící malta zatvrdne, sundejte pásku, která chrání otvory odvádějící vodu v profilech a okrajích. Následně proveďte hydroizolaci vhodnou těsnící maltou dle návodu uvedeného v technickém popisu výrobce. Po ukončení pokládky hydroizolace začnete ukládat keramickou dlažbu s použitím vhodné lepicí malty. Mezi čelem profilu a dlažbou ponechte mezeru o minimální šířce 6 mm a zeshora nad otvory odvádějící vlhkost položte dilatační šňůru. Prostor mezi čelem profilu a dlažbou vyplňte elastickou těsnící hmotou na venkovní použití (např. polyuretanovou). Po ukončení práce odstraňte z vnějšího povrchu profilů ochrannou pásku.

OBECNÁ DOPORUČENÍ MONTÁŽ:

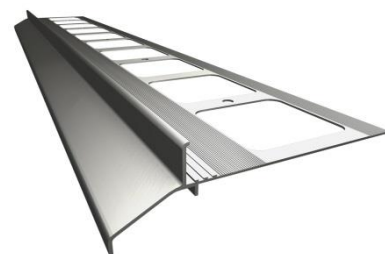
Během vykonávání montáže chraňte lakovaný povrch profilů před poškozením. Není přípustná montáž poškozených profilů. V případě, že se profil zašpiní, je možné jeho povrch vyčistit vodou a hadrem z materiálu, který nezpůsobí poškození povrchu. Není přípustné ponechávat nečistoty (např. těsnící maltu nebo lepidlo) do doby než ztuhnou na vnějších plochách profilů. Výrobce nezodpovídá za škody způsobené použitím neshodným s určením produktu, použitím nevhodných pomocných materiálů a použitím nevhodných nástrojů. Montáž je nutné vykonávat v souladu s projektem, technickým popisem, příslušnými normami, pravidly stavebních předpisů, bezpečnostními předpisy a hygienou práce.

OBECNÁ DOPORUČENÍ PROVOZNÍ:

Čištění profilů se doporučuje uskutečnit minimálně 2 x ročně. K mytí použijte nejlépe čistou vodu a hadr z materiálu, který nepoškrábe povrch profilu. Není přípustné používat silně kyselých nebo alkalických čisticích prostředků a také prostředků povrchově aktivních, které mohou reagovat s hliníkem. Není přípustné použití organických rozpouštědel obsahujících estery, ketony, alkohol, aromatické směsi, estery glykolu, chlorované uhlovodíky, atd. Po každém umytí profilů jejich povrch okamžitě opláchněte čistou studenou vodou. Nepoužívejte poblíž profilů posypovou sůl a ostatní chemické látky na odstraňování ledu. Doporučujeme dvakrát do roka provést technickou prohlídku balkónů a teras za účelem ohledání technického stavu jednotlivých prvků. Zjištěné závady je nutno co nejdříve odstranit.



OKAPNÍ PROFIL PRO BALKÓNY A TERASY S KERAMICKOU DLAŽBOU



PŘEPRAVA A SKLADOVÁNÍ:

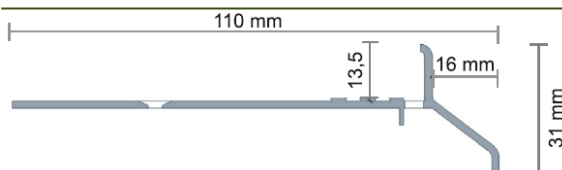
Profily přepravujte zastřešenými, suchými a čistými přepravními prostředky. Profily musí být v originálním kartonovém balení, ve vodorovné poloze, zajištěné před mechanickým poškozením. Profily skladujte v suchých a čistých prostorech zbavených chemicky aktivních plynů a par.

BALENÍ:

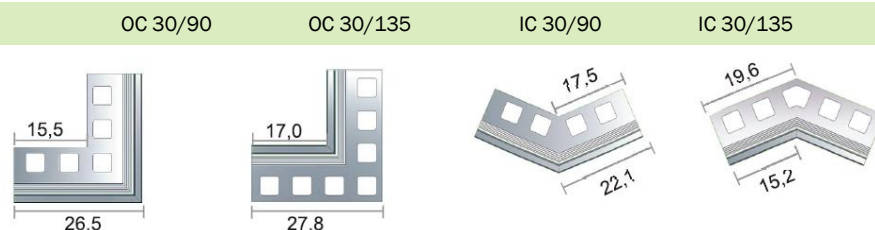
Profil D30: 2 m po 4 ks v kartonovém balení
Rohové profily: po 1 ks v kartonovém balení
Spojovací prvek C30: 10 ks v kartonovém balení
Montážní šablona ABS plast: délka 2 m, 10 ks v balení

Balení navíc obsahuje:
Hmoždinky: 4 ks na 1 ks profilu, 2 ks na 1 ks rohového profilu
Vodorovné dilatační spojky: 2 ks na 1 ks profilu, 2 ks na 1 ks rohového profilu

PROFIL D30:

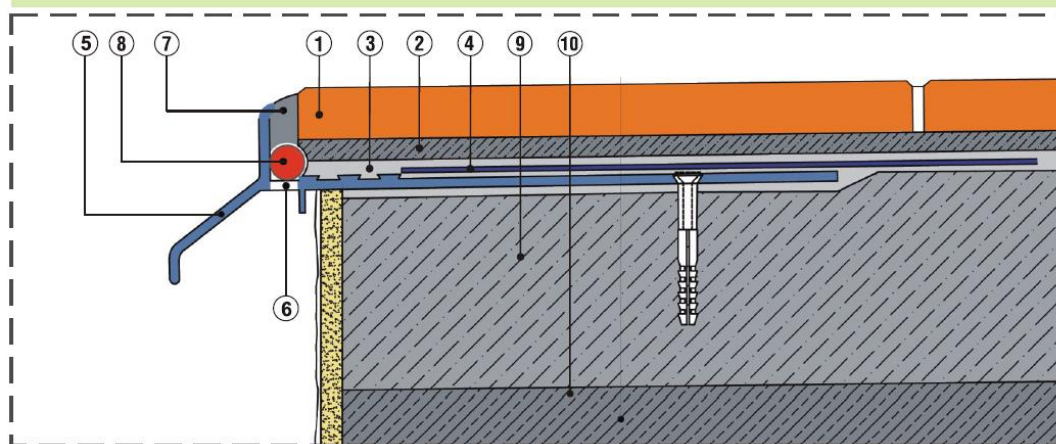


ROHOVÉ PROFILY:



PŘÍKLAD POUŽITÍ OKAPU:

PŘÍKLAD POUŽITÍ OKAPU



1. Keramická dlažba
2. Lepící malta
3. Hydroizolace – těsnící malta
4. Vyztužovací páska
5. Okapní profil D30
6. Odvodňovací otvor
7. Elastická těsnící hmota (na použití venku, např. polyuretanová)
8. Dilatační šňůra (Ø 6 mm)
9. Cementový potěr
10. Konstrukce balkónové desky

D PLAST®

UPOZORNĚNÍ:

Od okamžiku aktualizace „Technického listu“ je předchozí verze považována za neplatnou.

Výše uvedené informace se vztahují jen na obecné podmínky použití našich produktů a nenahrazují technický projekt. V případě použití produktů za jiných podmínek než je uvedeno v „Technickém listu“, je vykonavatel povinen zjistit, zda je produkt D PLAST a.s. vhodný pro použití za těchto podmínek. K součinnosti s produkty společnosti D PLAST a.s. doporučujeme používat materiály ověřených výrobců.

Odpovědnost společnosti D PLAST a.s. z rozsahu a typu uvedených informací se nevztahuje na škody vzniklé hrubým zacházením (záměrné jednání nebo nedbalost).